

مروری بر فعالیت ده ساله نشریه پژوهنده

ففری اصفهانی*

روند بررسی مقالات

مقالاتی که به دفتر نشریه پژوهنده ارایه می‌شود پس از ثبت در دفتر مجله و اختصاص کد مقاله، به کارشناس علمی نشریه جهت بررسی اولیه ارایه می‌شود. پس از بررسی کارشناس، مقاله‌ای که حد نصاب امتیاز ارزشیابی مقاله را دریافت کرده باشد، در شورای سردبیری مطرح و داوران مربوطه تعیین می‌شود. پس از دریافت نظریه داوران مقاله توسط متخصصان و اساتید هر رشته، نظرات داوران جهت نویسنده ارسال می‌گردد. پس از آن که نویسنده به موارد مطرح شده توسط داوران پاسخ داد، پاسخ نویسنده به داوران اعلام می‌شود و در نهایت در صورت تأیید نهایی داوران و بررسی شورای تحریریه، مقاله جهت کنترل اصول نگارش و مقاله نویسی به کارشناس پژوهشی نشریه ارجاع می‌شود تا پس از بررسی و تنظیم در نوبت چاپ قرار گیرد. شورای سردبیری نشریه به طور متوسط هر ۱۵ روز یکبار و در صورت لزوم هفته‌ای یکبار تشکیل می‌شود. در هر جلسه حداقل ۲۰ مقاله و حداکثر ۳۵ مقاله مورد بررسی قرار می‌گیرد و برای هر مقاله حداقل ۳ داور تعیین می‌شود.

تعداد مقالاتی که از ابتدا تا پایان سال ۱۳۸۴ به دفتر نشریه پژوهنده ارسال شده است ۱۳۳۹ مقاله است که در اولین سال انتشار، تعداد ۳۵ مقاله دریافت و در سال‌های بعد به تدریج تعداد مقالات زیاد شده است. از این تعداد مقاله، ۷۰۵ مقاله در طی سال‌های ۱۳۷۵ تا ۱۳۸۴ به چاپ رسیده است. ۲۸۲ مقاله با توجه به نظر داوران مورد تأیید قرار نگرفت. ۱۴۹ مقاله در مرحله اولیه کارشناسی برای چاپ مناسب شناخته نشده است و ۹۹ مقاله به دلیل انصراف نویسنده یا عدم پاسخ به نظرات داوران یا چاپ مقاله در نشریه دیگر مراحل بررسی آنها خاتمه یافته اعلام شد و ۱۰۴ مقاله تا پایان ۱۳۸۴ در دست اقدام و بررسی بوده است. نمودار ۱ تعداد مقالات ارایه شده به دفتر نشریه را تا پایان سال ۱۳۸۴ نشان می‌دهد.

در اولین چاپ شماره نشریه پژوهنده در سال ۱۳۷۴، تعداد ۸ مقاله به چاپ رسید و در مجموع در آن سال ۲۹ مقاله انتشار یافت. پس از

در سال ۱۳۸۱ گزارشی از ۷ سال فعالیت نشریه پژوهنده را تقدیم پژوهشگران و متخصصان و صاحب‌نظران کردیم که نشانگر سعی و همت محققان کشور از سویی و دست‌اندرکاران نشریه از سوی دیگر بود. حال با گذشت ده سال از انتشار پژوهنده این نشریه نگاهی مجدد به فعالیت و روند انتشار آن از بدو انتشار تاکنون می‌اندازیم. اولین شماره نشریه پژوهنده در ۱۳۷۵ و با هدف ارایه امکانات به محققین جهت انتشار یافته‌های پژوهشی خود به سایر پژوهشگران به چاپ رسید. در اولین شماره پیام مدیر مسئول این نشریه با این بیت حافظ آغاز شد.

همتی بدرقه راه کن ای طایر قدس

که دراز است ره مقصد من نو سفرم

با این جمله که «اینک نهال پژوهنده با تلاش و همدلی همکاران در خاک دانشگاه غرس شده و می‌تواند در فضای سرشار از تفاهم و همپاری ببالد، قد بکشد، و قامت راست کند»، از دانش پژوهان خواسته بودند که با تأمل و تعمق به صفحات فصلنامه بنگرند و کاستی‌های آن را خاطر نشان کنند.

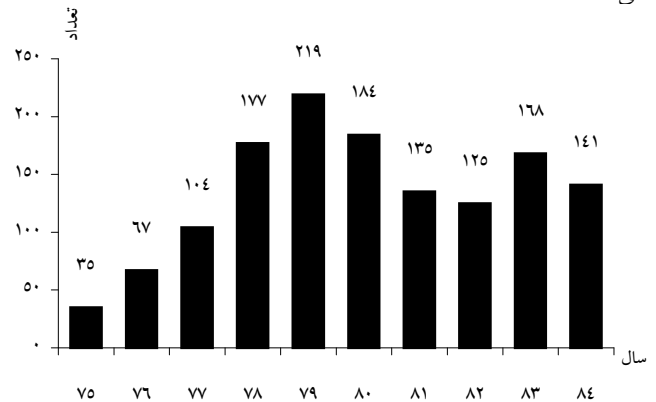
امروز نهال پژوهنده بارور گشته و یکی از نشریات معتبر علمی و تحقیقی جامعه پزشکی کشور شده و مورد توجه صاحب‌نظران و محققان شده است. پس از ۷ سال تلاش و استقبال کم نظیر، مسئولان این نشریه را بر آن داشت که نسبت به اخذ مجوز و تبدیل فصلنامه به دوماهنامه اقدام کنند. از سال ۱۳۸۳ فصلنامه به دوماهنامه تبدیل گشت که حاکی از آن است که مسئولان این نشریه با تلاش خود به هدف انتشار نشریه دست یافته‌اند. اقدام برای ورود به ایندکس‌های منطقه‌ای و بین‌المللی و بهره‌مند شدن از همکاری اساتید و شخصیت‌های برجسته ایرانی مقیم خارج از کشور جهت عضویت در شورای تحریریه از جمله تلاش‌های قابل توجه بوده است.

جدول ۱- توزیع مقالات چاپ شده در نشریه پژوهنده بر حسب رشته

تفصیص طی سالهای ۱۳۷۵-۸۴

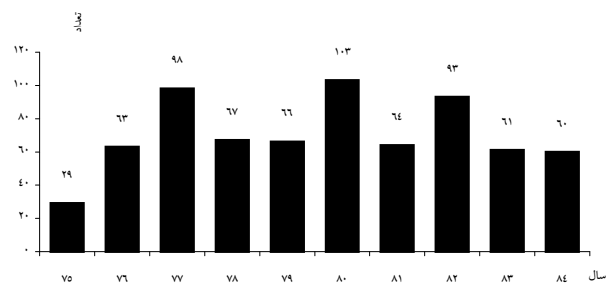
رشته	تعداد مقالات	درصد
جراحی	۹۵	۱۳/۳
تغذیه	۵۹	۸/۴
داخلی	۵۶	۷/۹
اطفال	۴۶	۶/۵
داروسازی	۴۲	۶
زنان و زایمان	۴۱	۵/۸
ارتوپدی	۲۴	۳/۴
پرستاری	۲۴	۳/۴
بیهوشی	۲۳	۳/۳
پوست	۲۲	۳/۱
دندانپزشکی	۲۱	۳
آسیب شناسی	۲۱	۳
قلب	۲۰	۲/۸
عفونی	۲۰	۲/۸
گوش و حلق و بینی	۱۷	۲/۴
فیزیولوژی	۱۶	۲/۳
رادیوترابی	۱۷	۲
رادیولوژی	۱۱	۲
مغز و اعصاب	۱۳	۱/۹
روانپزشکی	۱۳	۱/۸
بهداشت و پزشکی اجتماعی	۱۶	۲/۳
فارماکولوژی	۱۲	۱/۷
انگل شناسی	۱۲	۱/۷
ایمونولوژی	۱۱	۱/۶
رادیولوژی	۱۴	۱/۳
آناتومی	۹	۱/۳
فیزیوترابی	۹	۱/۳
پزشکی هسته‌ای	۶	۰/۸
هماتولوژی	۶	۰/۸
میکروب شناسی	۵	۰/۷
چشم	۴	۰/۶
بیوشیمی	۲	۰/۳
آزمایشگاه	۲	۰/۳
حشره شناسی	۲	۰/۳
آموزش زبان	۲	۰/۳
فیزیک پزشکی	۲	۰/۳
اونکولوژی	۱	۰/۱
اپتومتری	۱	۰/۱
بافت شناسی	۱	۰/۱
دامپزشکی	۱	۰/۱
جمع	۷۰۵	۱۰۰

آن با توجه به حجم مقالات رسیده، تعداد مقالات چاپ شده در هر شماره افزایش یافت، به طوری که در سال ۱۳۸۰، ۱۰۳ مقاله به چاپ رسید. نمودار ۲ تعداد مقاله چاپ شده در سال‌های مختلف را نشان می‌دهد.



نمودار ۱- توزیع مقالات ارسالی به دفتر نشریه پژوهنده به تفکیک

سال، طی سالهای ۱۳۷۵-۸۴



نمودار ۲- مقالات چاپ شده در نشریه پژوهنده طی سالهای

۱۳۷۵-۸۴

در هر سال بسته به حجم مقالات ارسالی و در صورت نیاز، ویژه‌نامه‌هایی به چاپ رسیده‌است. در یکی از حرکت‌های مثبت معاونت پژوهشی دانشگاه به منظور افزایش انگیزه دستیاران رشته‌های مختلف تخصصی جهت ارایه نتایج پایان‌نامه‌های خود به صورت مقالات معتبر علمی، با انتشار ویژه‌نامه‌هایی، مقالات این گروه را چاپ نمود که با استقبال فراوان آنها روبه‌رو شد.

مقالات چاپ شده در نشریه پژوهنده در رشته‌های مختلف تخصصی است. در جدول ۱ توزیع مقالات چاپ شده بر حسب رشته تخصصی از سال ۱۳۷۵ الی ۱۳۸۴ و نسبت آن به کل مقالات چاپ شده نشان داده می‌شود.

جدول ۲- توزیع مقالات چاپ شده در رشته‌های مختلف تخصصی و

تعداد نویسندگان آنها در نشریه پژوهنده طی سالهای ۸۴-۱۳۷۵

رشته تخصصی	نویسندگان	همکاران نویسندگان	جمع
رشته تخصصی	در رشته‌های تخصصی	مرتبط با موضوع مقاله	
جراحی (n=۹۵)	۲۲۸	۶۲	۲۹۰
تغذیه (n=۵۹)	۱۳۶	۷۱	۲۰۷
داخلی (n=۵۶)	۱۵۷	۱۲۷	۲۸۴
اطفال (n=۴۶)	۱۰۰	۳۷	۱۳۷
داروسازی (n=۴۲)	۱۱۵	۱۸	۱۳۳
زنان و زایمان (n=۴۱)	۷۶	۳۹	۱۱۵
ارتوپدی (n=۲۴)	۵۷	۱۳	۷۰
پرستاری (n=۲۴)	۶۳	۴۰	۱۰۳
بیهوشی (n=۲۳)	۵۶	۵	۶۱
پوست (n=۲۲)	۵۷	۱۶	۷۳
دندانپزشکی (n=۲۱)	۴۸	۲۰	۶۸
آسیب شناسی (n=۲۱)	۴۵	۱۴	۵۹
قلب (n=۲۰)	۳۸	۱۲	۵۰
عفونی (n=۲۰)	۲۶	۸	۳۴
گوش و حلق و بینی (n=۱۷)	۳۳	۷	۴۰
فیزیولوژی (n=۱۶)	۳۴	۱۲	۴۶
رادیوترابی (n=۱۷)	۴۳	۹	۵۲
مغز و اعصاب (n=۱۳)	۲۶	۱۲	۳۸
روانپزشکی (n=۱۳)	۲۱	۷	۲۸
پزشکی اجتماعی و بهداشت (n=۱۶)	۳۱	۱۹	۵۰
انگل شناسی (n=۱۲)	۲۱	۵	۲۶
فارماکولوژی (n=۱۲)	۲۰	۱۹	۳۹
ایمونولوژی (n=۱۱)	۲۰	۱۲	۳۲
رادیولوژی (n=۱۱)	۱۷	۶	۲۳
آناتومی (n=۹)	۲۳	۶	۲۹
فیزیوترابی (n=۹)	۲۱	۵	۲۶
هماتولوژی (n=۶)	۸	۳	۱۱
پزشکی هسته‌ای (n=۶)	۱۲	۳	۱۵
میکروب شناسی (n=۵)	۱۱	۲	۱۳
چشم (n=۴)	۱۳	۵	۱۸
زبان (n=۲)	۲	۰	۲
حشره شناسی (n=۲)	۴	۲	۶
فیزیک پزشکی (n=۲)	۳	۰	۳
بیوشیمی (n=۲)	۳	۴	۷
آزمایشگاه (n=۲)	۳	۲	۵
اونکولوژی (n=۱)	۱	۳	۴
اپتومتری (n=۱)	۳	۰	۳
بافت شناسی (n=۱)	۱	۲	۳
دامپزشکی (n=۱)	۱	۲	۳
جمع (n=۷۰۵)	۱۵۷۷	۶۲۹	۲۲۰۶

جدول ۱-۱- توزیع مقالات رشته داخلی بر مسب گرایش تخصصی

گرایش	تعداد مقاله
گوارش و کبد	۳۴
ریه	۱۱
نفروژنی	۵
غدد	۶
جمع	۵۶

جدول ۱-۲- توزیع مقالات رشته جراحی بر مسب گرایش تخصصی

گرایش	تعداد مقاله
جراحی عمومی	۴۲
جراحی مغز و اعصاب	۲۱
جراحی اطفال	۷
جراحی ترمیمی	۱۵
ارولوژی	۵
جراحی قلب	۳
توراکس	۲
جمع	۹۵

جدول ۱-۳- توزیع مقالات رشته اطفال بر مسب گرایش

گرایش	تعداد مقاله
قلب	۲
کلیه	۱۰
نوزادان	۵
داخلی	۲۹
جمع	۴۶

به طور متوسط بررسی هر مقاله از مرحله ارسال تا پایان مراحل فوق حدود ۳ تا ۶ ماه به طول می‌انجامد و این زمان گاه با توجه به مشغله داوران محترم مجله و عدم پاسخ بموقع آنان طولانی‌تر شده است. بدیهی است این موضوع باعث نگرانی مسؤولان نشریه و نویسندگان محترم مقالات می‌شود. تلاش مسؤولان نشریه بر این است که راه‌حلی مناسب و مطلوب جهت کاهش مدت زمان بررسی بیابند.

مقالات ارسالی به طور متوسط دارای سه نویسنده است و اغلب نویسندگان از همکاری متخصصین رشته‌های دیگر بر مبنای ارتباط رشته تخصصی آنها با مقاله بهره گرفته‌اند. جدول ۲ تعداد نویسندگان مقالات چاپ شده و همکاران آنها را در رشته مرتبط نشان می‌دهد.

جناب آقای دکتر رضا بیرانوند همکاری صمیمانه‌ای را در داوری مقالات به عهده داشته‌اند و به تمامی مقالات ارسالی جهت داوری پاسخ داده‌اند که بدین وسیله از آنان صمیمانه تشکر و قدردانی می‌شود.

حاصل ده سال تلاش برای انتشار نشریه، ۴۸ شماره مجله با ۷۰۵ مقاله در ۴۶۱ صفحه بوده که امید است در آینده این نشریه بتواند با خدمات خود رضایت بیشتر اساتید و محققین را جلب نماید.

در ده سال اخیر نشریه به طور متوسط از مشاوره علمی ۲۰۰ نفر از اساتید دانشگاه‌های سراسر کشور برای ارزیابی مقالات استفاده نموده که ۲۸/۱ درصد آنها استاد، ۲۵/۱ درصد دانشیار، ۴۸/۲ درصد استادیار و ۴/۶ درصد مربی بوده‌اند.

در این ده سال جناب آقای دکتر علیرضا مرنندی، دکتر مسعود کیمی‌اگر، دکتر لطیف گچکار، دکتر علیرضا ظهیرالدین و خانم دکتر فرزانه بتول رحیمی، جناب آقای دکتر محمدرضا نظری و